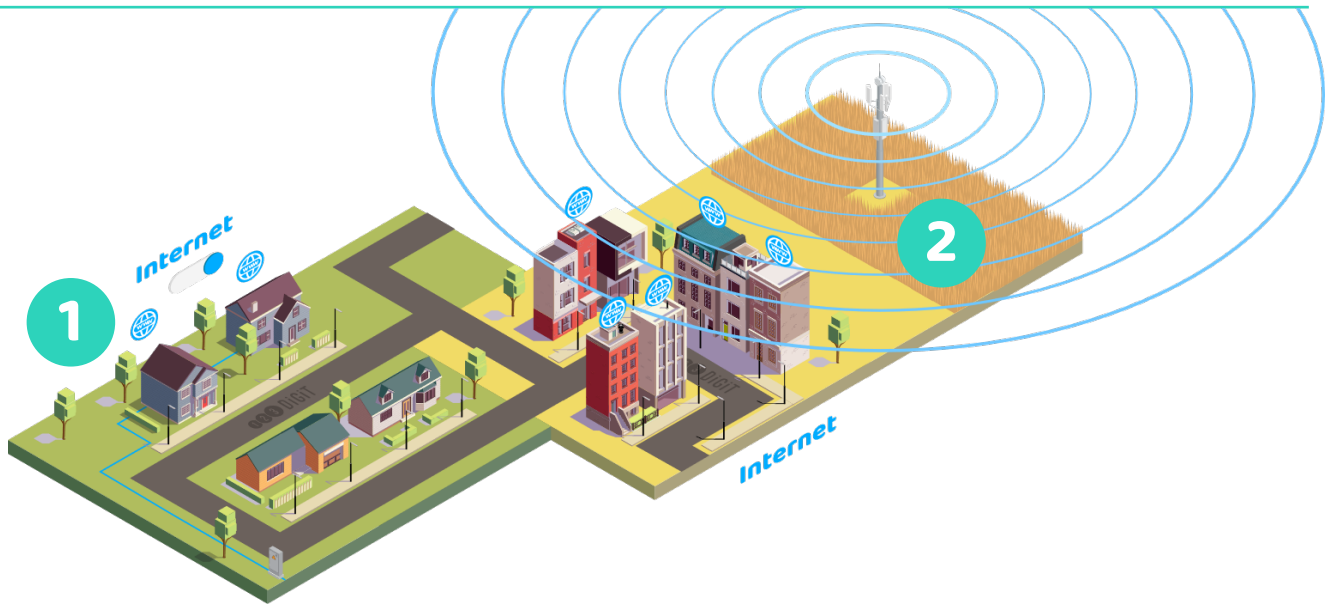


### Comment Internet arrive-t-il chez vous ?



#### 1. Des câbles sous terre



Si Internet est diffusé par des fils, il sera accessible dans une zone délimitée. On dit qu'il est fixe. Vous ne pouvez pas l'emporter avec vous.

#### 2. Des ondes diffusées par des antennes



Si Internet est diffusé par des antennes relais alors il est mobile. Vous pouvez vous déplacer avec.

### Quelles sont les entreprises qui vendent de l'accès à Internet ?



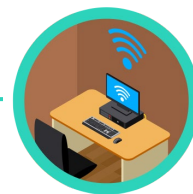
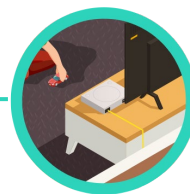
En Flandre, les leaders du marché sont **Telenet** et **Proximus**, tandis qu'en Wallonie, c'est **VOO** et **Proximus** qui dominent. Les trois sont également présents dans la Région bruxelloise, où VOO et Telenet possèdent chacun leur zone d'action (13 communes de Bruxelles pour l'opérateur flamand, et 6 pour le wallon).

# L'installation à la maison

Equiper son logement avec internet nécessite l'installation de matériel. Ci-dessous un aperçu :

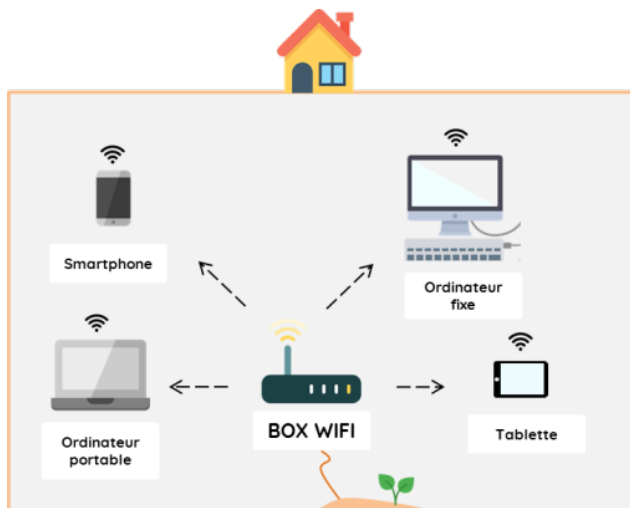


**Le modem** = point central de connexion à la maison.



On peut connecter ses appareils au modem via un **câble** ou via le **WiFi**.

## Le Wifi : c'est quoi ?



La plupart des modems ont aujourd'hui une fonction WiFi qui permet de connecter vos appareils (ordinateur, tablette, TV, etc...) à internet par un signal WiFi qui se propage dans toute la maison. **C'est un moyen de connexion sans fil.** Attention, plus on s'éloigne de la source (modem) plus on perd en qualité de connexion.

## Améliorer son réseau WiFi

Pour rendre internet disponible dans toutes les pièces de son domicile, plusieurs solutions existent :

### Le répéteur WiFi

Le répéteur est composé d'un seul boîtier placé à mi-chemin entre la pièce à couvrir et le modem et a pour but d'étendre le réseau domestique.



### Les boîtiers C.P.L

Le Courant Porteur en Ligne ou C.P.L consiste à faire passer le signal Internet par les prises électriques d'un logement.



# Les critères pour choisir son abonnement

1



## Zone géographique

Les questions à se poser : est-ce que mon logement est raccordé à la fibre ? Est-ce que j'ai accès au réseau haut débit câblé ? Est-ce que j'ai une bonne connexion au réseau 4G ?

2



## La fréquence d'utilisation

Vous utilisez internet tous les jours ou plutôt de temps de temps ? En fonction de votre fréquence d'utilisation vous allez opter pour un abonnement illimité ou limité à vos besoins.

3



## Les usages

En fonction de votre utilisation, vous allez consommer plus ou moins d'internet. Envoyer un mail ou regarder une série sur Netflix en haute définition ce n'est pas pareil.

4



## Le budget

En fonction des technologies, du débit souhaité et de la fréquence d'utilisation les prix vont varier. À vous de faire le compromis nécessaire entre besoins et budget !

## 4G, ADSL, Fibre... quelles différences ?

Selon le système d'arrivée d'eau que vous utilisez, la vitesse d'écoulement et la pression de l'eau ne sera pas la même. Pour accéder à Internet c'est pareil. En Belgique, il existe différentes technologies qui n'ont pas le même débit.

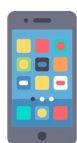
Internet mobile				Internet fixe	
2G, EDGE	3G	4G	4G+	ADSL	Fibre
				1 heure	40 secondes
				Pour télécharger un film en bonne qualité	

## Les services inclus dans les packs

Certains opérateurs proposent des packs donnant accès à internet et d'autres services comme :



Télévision par internet



Abonnement mobile



Abonnement plateforme streaming



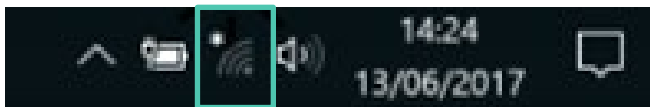
Matériel supplémentaire



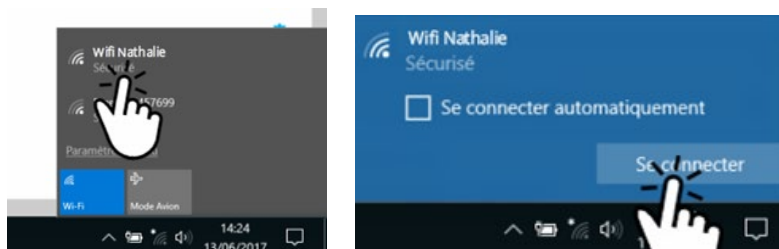
Services supplémentaires

# Comment se connecter au WiFi avec un ordinateur ?

- 1 Cliquez sur le symbole du WiFi situé dans la barre des tâches



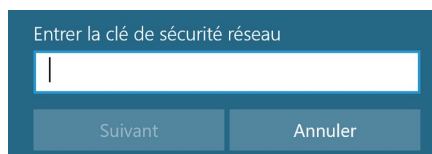
- 2 Sélectionnez le réseau du lieu dans lequel vous êtes puis cliquez sur « Se connecter »



Attention, vérifiez toujours que le réseau WiFi auquel vous vous connectez est sécurisé.



- 3 Entrez la clé de sécurité puis cliquez sur « Suivant »



- 4 Bravo ! Vous êtes connecté au WiFi !

